

Trung Tâm Biểu Diễn Nghệ Thuật Đài Bắc

Quận Shilin, Đài Loan

07/08/2022

Thông tin chung:

Dự án: Trung tâm biểu diễn nghệ thuật Đài Bắc (Taipei Performing Arts Center)

Địa điểm: Quận Shilin, Đài Loan

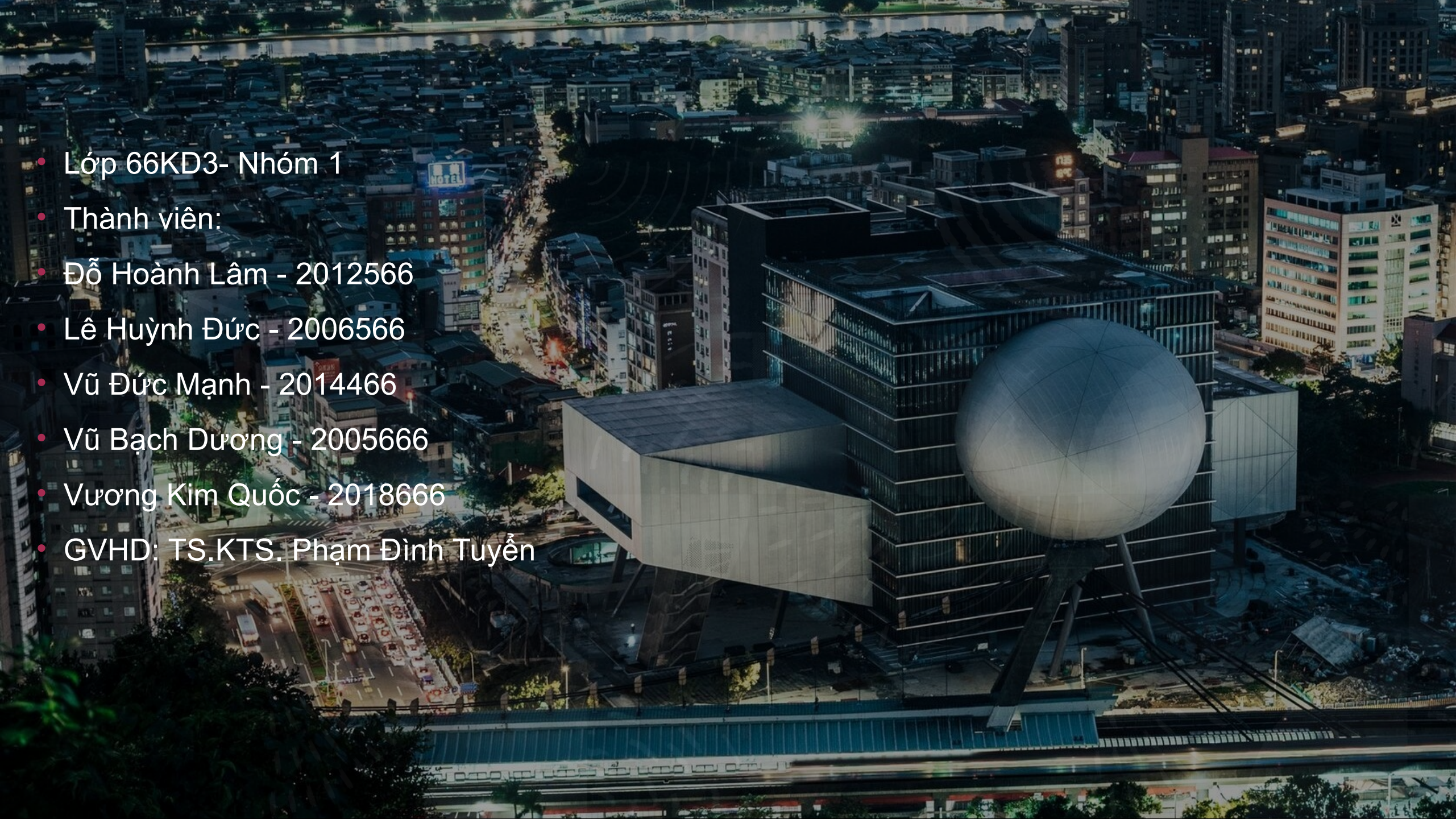
Tư vấn thiết kế: KTS Rem Koolhaas và các cộng sự.

Quy mô: Tổng diện tích 58.658m².

Năm hoàn thành: 2022



- Lớp 66KD3- Nhóm 1
- Thành viên:
- Đỗ Hoàng Lâm - 2012566
- Lê Huỳnh Đức - 2006566
- Vũ Đức Mạnh - 2014466
- Vũ Bạch Dương - 2005666
- Vương Kim Quốc - 2018666
- GVHD: TS.KTS. Phạm Đình Tuyển



Sơ lược về KTS.Rem Koolhaas

- Rem Koolhaas sinh ngày 17/11/1944, là một KTS và nhà đô thị học người Hà Lan nổi tiếng với những thiết kế sáng tạo, đáng kinh ngạc. Ông là một KTS hiện đại theo chủ nghĩa giải tỏa kết cấu - một phong trào Kiến trúc từ chối cái gọi là ‘ hình thức thuần túy’ để ủng hộ sự phức tạp, hỗn loạn và xung đột - tạo ra một cách tiếp cận hoàn toàn không hạn chế đối với Kiến trúc. Nhiều nhà phê bình đã mô tả Koolhaas là “sự kết hợp hiếm có giữa một người mộng mơ và thực tế, giữa triết gia và nhà thực nghiệm”. Chính nhờ ông mà chủ nghĩa giải tỏa kết cấu đã tìm thấy một chỗ đứng lâu dài.
- Năm 1972, trong dự án tốt nghiệp của mình tại Hiệp hội Kiến trúc Luân Đôn, Rem Koolhaas đã lần đầu đưa ra những ý tưởng trừu tượng vào cuộc sống. Ông đã sử dụng các điều kiện đô thị của Bức tường Berlin làm điểm khởi đầu để thiết kế một vùng “ Đô thị không tưởng” tại London, nơi thành phố một bên và một đồng cỏ nát một bên.
- Năm 1975, Koolhaas thành lập Văn phòng Kiến trúc Đô thị (OMA- Office for Metropolitan Architecture) tại London cùng với 3 cộng sự là Elia, Zoe Zenghelis và Madelon Vriesendorp. Trọng tâm ngay từ đầu của ông là các cuộc thi thiết kế, đặc biệt là những cuộc thi có quy mô lớn. Những dự án này được đầu tư lớn và nhiều rủi ro, nhưng những gì chúng mang lại cho ông là sự tự do sáng tạo.
- Kiến trúc của Koolhaas như một “cuộc phiêu lưu hỗn loạn”, bắt đầu hình thành từ các công trình đầu tiên như Nhà hát Múa Hà Lan (1987) và Bảo tàng Kunsthal Rotterdam (1992). Tuy nhiên, tầm nhìn của ông về các siêu công trình được nhắc đến trong cuốn sách *Delirious New York* và đương nhiên mất nhiều thời gian hơn để thành hiện thực. Koolhaas đã chứng minh rằng ông không chỉ là một người có ý tưởng, ông chỉ ra cách các logic mới có thể được áp dụng cho các mô hình tòa nhà hiện có theo những cách hấp dẫn hơn.



- Năm 1995, cuốn sách S, M, L, XL của ông đã tóm tắt công việc của OMA trong "một cuốn tiểu thuyết về kiến trúc". Ông đồng lãnh đạo công việc của cả OMA và AMO, chi nhánh nghiên cứu của OMA, hoạt động trong các lĩnh vực ngoài lĩnh vực kiến trúc.
- Các thiết kế được xây dựng của ông bao gồm Cơ sở Axel Springer ở Berlin (2020), Thư viện Quốc gia Qatar và Trụ sở Quỹ Qatar (2018), Fondation Galeries Lafayette ở Paris (2018), Fondazione Prada ở Milan (2015/2018), Bảo tàng Nghệ thuật Đương đại Garage ở Moscow (2015), trụ sở của Đài Truyền hình Trung ương Trung Quốc (CCTV) tại Bắc Kinh (2012), Casa da Musica ở Porto (2005), Thư viện Trung tâm Seattle (2004), Đại sứ quán Hà Lan tại Berlin (2003), Trung tâm Biểu diễn Nghệ thuật Đài Bắc (2022).
- Năm 2000, ở tuổi 56, Rem Koolhaas đã giành được giải thưởng Pritzker danh giá. Trong phần trích dẫn của mình, ban giám khảo giải thưởng đã mô tả kiến trúc sư người Hà Lan là "sự kết hợp hiếm có giữa người nhìn xa trông rộng và người thực hiện - nhà triết học và nhà thực dụng - nhà lý thuyết và nhà tiên tri." *Tờ New York Times* tuyên bố ông là "một trong những nhà tư tưởng có ảnh hưởng nhất của ngành kiến trúc."
- Hiện tại, Rem Koolhaas là giáo sư giảng dạy tại Đại học Harvard, đồng thời lãnh đạo triển khai các công việc của OMA.
- Một trong những trích dẫn nổi tiếng phản truyền cảm hứng của Koolhaas: " Kiến trúc không chỉ là hình khối, mà đó là một nghề có thể kiến tạo nên cả xã hội".

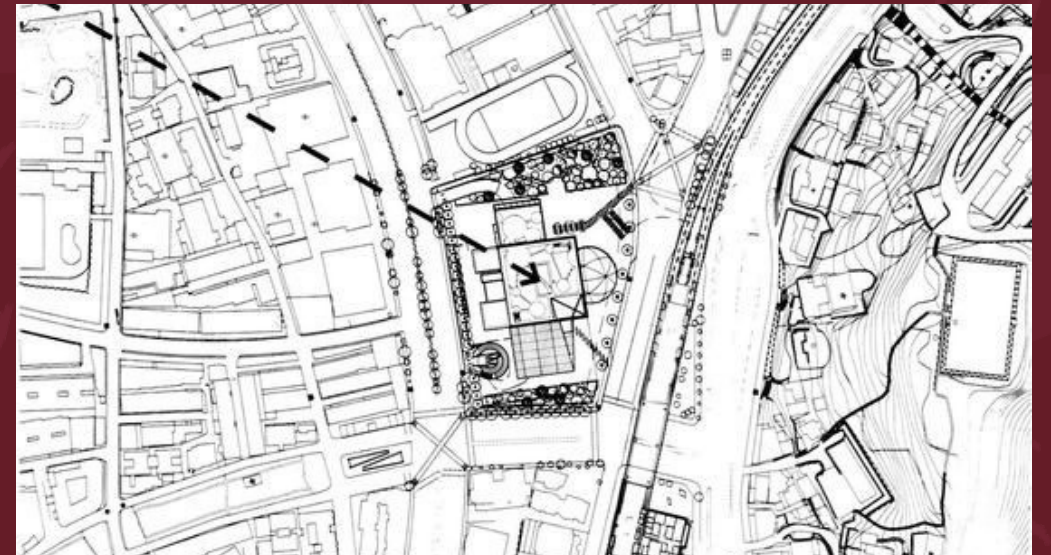




Công trình
Trung Tâm Biểu Diễn Nghệ Thuật Đài Bắc



- Nằm bên cạnh chợ đêm Shilin nổi tiếng, được đánh dấu bởi văn hóa đường phố sôi động đồng thời lấy cảm hứng từ cấu trúc khối gỗ của Trung Quốc Trung tâm Biểu diễn Nghệ thuật Đài Bắc có kiến trúc lấp lửng: cụ thể nhưng linh hoạt, không bị gián đoạn nhưng công khai, mang tính biểu tượng của nghệ thuật.
- Trung tâm Biểu diễn Nghệ thuật Đài Bắc rộng 59.000 m², được hợp thành từ ba nhà hát, mỗi cái lại có một lối kiến trúc độc đáo và riêng biệt, bao gồm:
 - Globe Playhouse có sức chứa 800 chỗ ngồi.
 - Grand Theater 1.500 có sức chứa chỗ ngồi .
 - Blue Box 800 có sức chứa chỗ ngồi.
- Ba rạp hát được cắm vào một khối trung tâm cho phép kết hợp các không gian biểu diễn để tạo ra những sân khấu mới tùy theo nhu cầu.
- Khối lập phương được nâng lên khỏi mặt đất tạo nên sự mở rộng, gắn kết liền mạch cuộc sống đường phố vào bên trong nhà hát. Khả năng kết nối nội bộ của nhà hát tạo ra các mối quan hệ khác nhau giữa từng khu vực: nhà sản xuất, khán giả và công chúng, đồng thời cũng là một khối quan trọng đóng vai trò như một biểu tượng thông minh, mới mẻ.



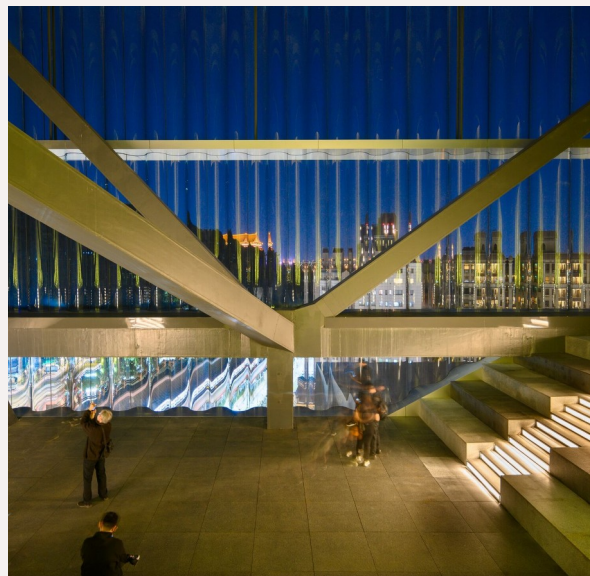
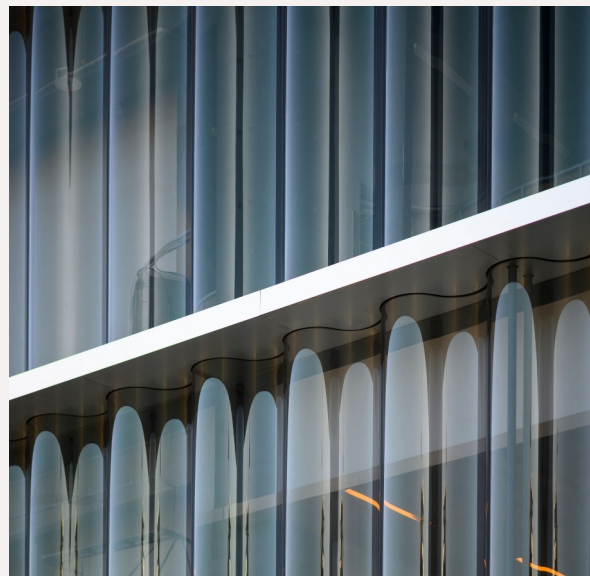
Khối lập phương trung tâm

- Khối lập phương trung tâm hợp nhất các sân khấu, hậu trường, không gian hỗ trợ của ba nhà hát và không gian công cộng thành một tổng thể duy nhất và hiệu quả.



Khối lập phương trung tâm

- Sử dụng những tấm kính lượn sóng trong suốt bao bọc, khối lập phương trung tâm chìm xuống vào ban ngày nhường chỗ tỏa sáng cho 3 khối bám quanh nhưng lại nổi bật vào ban đêm khi trở thành "ngôi sao" phát sáng, lấp lánh giữa đường phố



Khối cầu Globe Playhouse

Globe Playhouse 800 chỗ ngồi hình cầu, với lớp vỏ bên trong và bên ngoài, giống như một hành tinh gắn vào khối lập phương trung tâm.





Khối cầu Globe Playhouse

- Giao điểm giữa lớp vỏ bên trong và khối lập phương tạo thành một bục sân khấu độc đáo để thử nghiệm với khung sân khấu. Giữa hai lớp vỏ sò là không gian lưu thông đưa khách đến khán phòng.
- Các tấm bên ngoài Globe Playhouse được cắt máy theo tỷ lệ của con người để chúng được hàn lại với nhau tại chỗ, theo mô hình kỹ thuật số. Các mối hàn được “xóa” bằng tay, để lại họa tiết dạng lưới màu trắng mờ bên trong các tấm hình tam giác lớn hơn.

Grand Theater - Nhà hát lớn

- Nhà hát Lớn, có hình dạng hơi bất đối xứng và thách thức thiết kế hộp giày tiêu chuẩn, là một không gian nhà hát 1500 chỗ ngồi cho các thể loại nghệ thuật biểu diễn khác nhau.



Khối Blue Box

- Sức chứa 800 chỗ ngồi, nằm đối diện với Grand Theater(Nhà hát lớn). Khi cần thiết hai khối này có thể kết hợp với nhau tạo thành " Super Theater" - một không gian rộng lớn.



Nội thất và các không gian bên trong

- Nội thất giống như một mê cung của kiến trúc hiện đại, với các bức tường và trần nhà được bao phủ bởi các thiết kế hình học, một chút industrial, thỉnh thoảng có những mảng màu sắc rực rỡ. Dọc theo nhiều hành lang dẫn đến phòng hát, phòng tập, phòng âm nhạc và các cơ sở nghệ thuật khác. Nội thất của công trình không chỉ giúp thực hiện các sự kiện văn hoá và nghệ thuật một cách hiệu quả mà còn cũng đem đến một không gian thoải mái cho người dùng. Các yếu tố thiết kế của nội thất cũng thể hiện được tính sáng tạo và cá tính của Đài Loan.
- Không gian bên trong công trình kết hợp nhiều không gian mẹ con, chúng tạo sự trong ngoài, tạo sự liên kết gắn bó cho người với con người thông qua hình ảnh kiến trúc.

- Bằng cách đi theo vòng lặp màu sắc người đến có thể biết thêm thông tin chi tiết về các hoạt động bên trong nhà hát Koolhaas cũng đề cập rằng nhiều rạp được xây dựng với khán phòng đầy đủ mà không có bất kỳ sự tương tác thống nhất nào cũng như không có giá trị nào giữa sân khấu và phía sau màn hình đối với công nghệ. Để mang lại sức mạnh tổng hợp tuyệt vời, Koolhaas đã tổ chức cả ba rạp chiếu phim thành một khối một cách sáng tạo và đổi mới, giúp ba rạp này có thể được mở rộng và sử dụng hiệu quả cũng như tạo ra không gian rộng lớn như một nhà máy lớn có thể làm.



Public Loop - lối đi bộ chạy xuyên suốt tòa nhà

Màu sắc và vật liệu của nội thất của Trung tâm biểu diễn nghệ thuật Đài Bắc là một sự kết hợp hài hòa của sự hiện đại và sáng tạo. Nét cá tính của Đài Bắc cũng được thể hiện qua việc sử dụng các gam màu rực rỡ và vật liệu đa dạng, tạo ra một không gian văn hoá đa sắc và sinh động.



- Ánh sáng trong công trình: Tầng 1 và tầng 2 tất cả mọi người đều có thể sử dụng không gian và hoàn toàn miễn phí, nó như thể một không gian công cộng của Khu vực. Một trong những đặc điểm nổi bật nhất là mọi người được phép đi lại giữa tòa nhà này và tòa nhà khác, họ có thể truy cập mọi hoạt động trong tòa nhà. Do đó, có nhiều loại đèn chiếu sáng tuyến tính chống nước treo tùy chỉnh trên cả 1F và 2F để cung cấp đủ cấu hình chiếu sáng. Ngoài ra, tòa nhà xuyên thấu này cho phép công chúng nhìn và hiểu bên trong và bên ngoài nhà hát. Mọi thứ trong tòa nhà, như buổi diễn tập, khởi động lại, ở trong nhà hàng hoặc thực sự nhìn thấy một phần của nhà hát, đều có thể được nhìn thấy và hiện thực hóa. Giống như Koolhaas đã nói, anh ấy muốn giải phóng các quá trình diễn ra trong tòa nhà và làm cho mọi công nhân đều có thể được công chúng nhìn nhận và tôn vinh. Điều quan trọng nhất là Rem Koolhaas cố gắng tránh quá trình chỉnh trang đô thị ở đây. Để tạo ra môi trường làm việc tốt hơn cho mọi người trong tòa nhà này, nhóm Koolhaas đã sử dụng kính làm bức tường bên ngoài để ánh sáng mặt trời chiếu vào bên trong tòa nhà, đồng thời kết hợp với các thiết bị chiếu sáng tùy chỉnh để bổ sung đủ ánh sáng cho người dùng thực hiện nhiều thử nghiệm hơn tại đây.
- Các tầng trên là sự kết hợp của đèn led downlight, đèn led spotlight, đèn tùy chỉnh, sự kết hợp hài hòa giữa ánh sáng khác nhau cho từng khu vực không gian khác nhau nhưng lại kết hợp rất hài hòa.

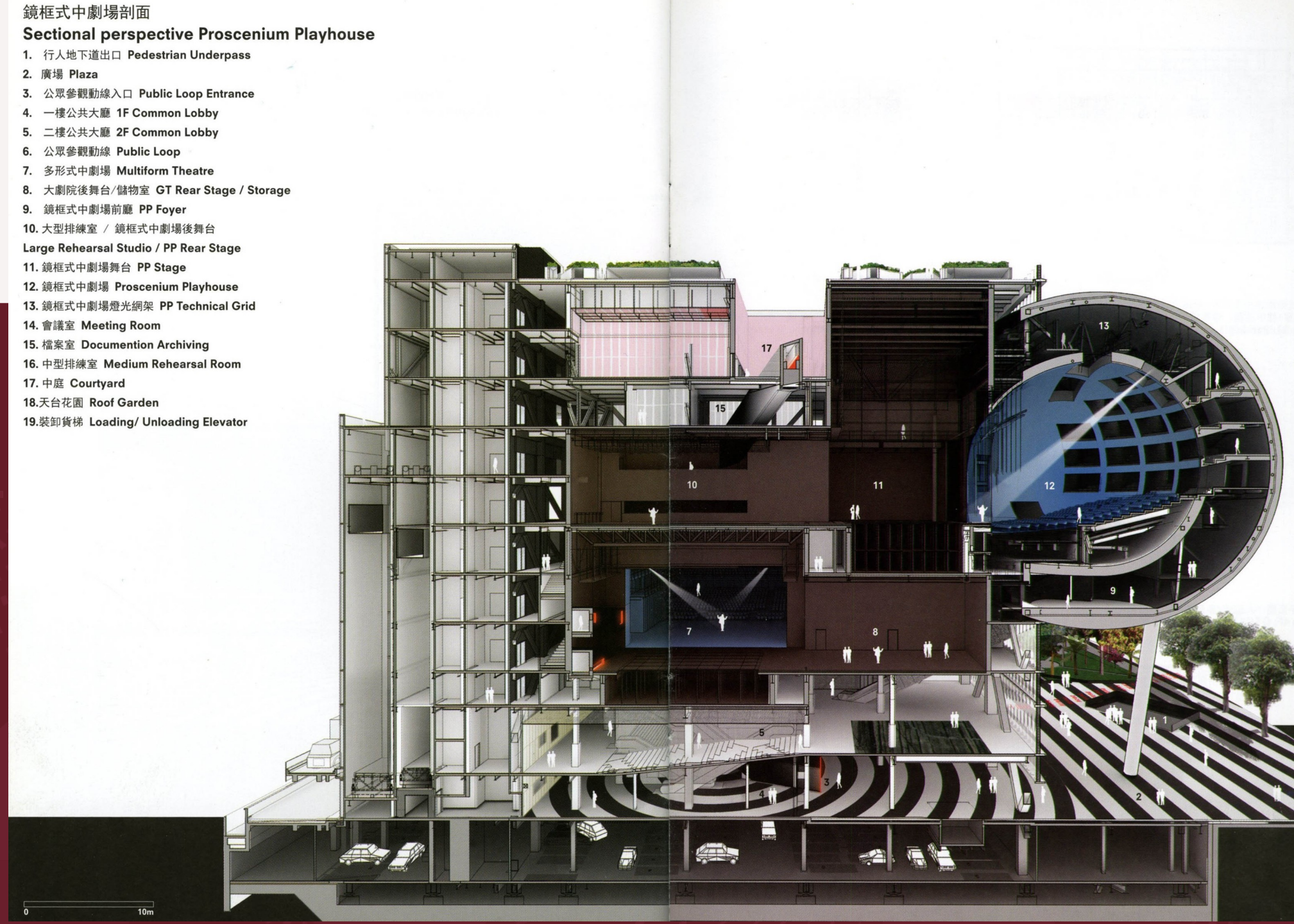


Mặt cắt công trình

鏡框式中劇場剖面

Sectional perspective Proscenium Playhouse

1. 行人地下道出口 Pedestrian Underpass
2. 廣場 Plaza
3. 公眾參觀動線入口 Public Loop Entrance
4. 一樓公共大廳 1F Common Lobby
5. 二樓公共大廳 2F Common Lobby
6. 公眾參觀動線 Public Loop
7. 多形式中劇場 Multiform Theatre
8. 大劇院後舞台/儲物室 GT Rear Stage / Storage
9. 鏡框式中劇場前廳 PP Foyer
10. 大型排練室 / 鏡框式中劇場後舞台 Large Rehearsal Studio / PP Rear Stage
11. 鏡框式中劇場舞台 PP Stage
12. 鏡框式中劇場 Proscenium Playhouse
13. 鏡框式中劇場燈光網架 PP Technical Grid
14. 會議室 Meeting Room
15. 檔案室 Documentation Archiving
16. 中型排練室 Medium Rehearsal Room
17. 中庭 Courtyard
18. 天台花園 Roof Garden
19. 裝卸貨梯 Loading/ Unloading Elevator



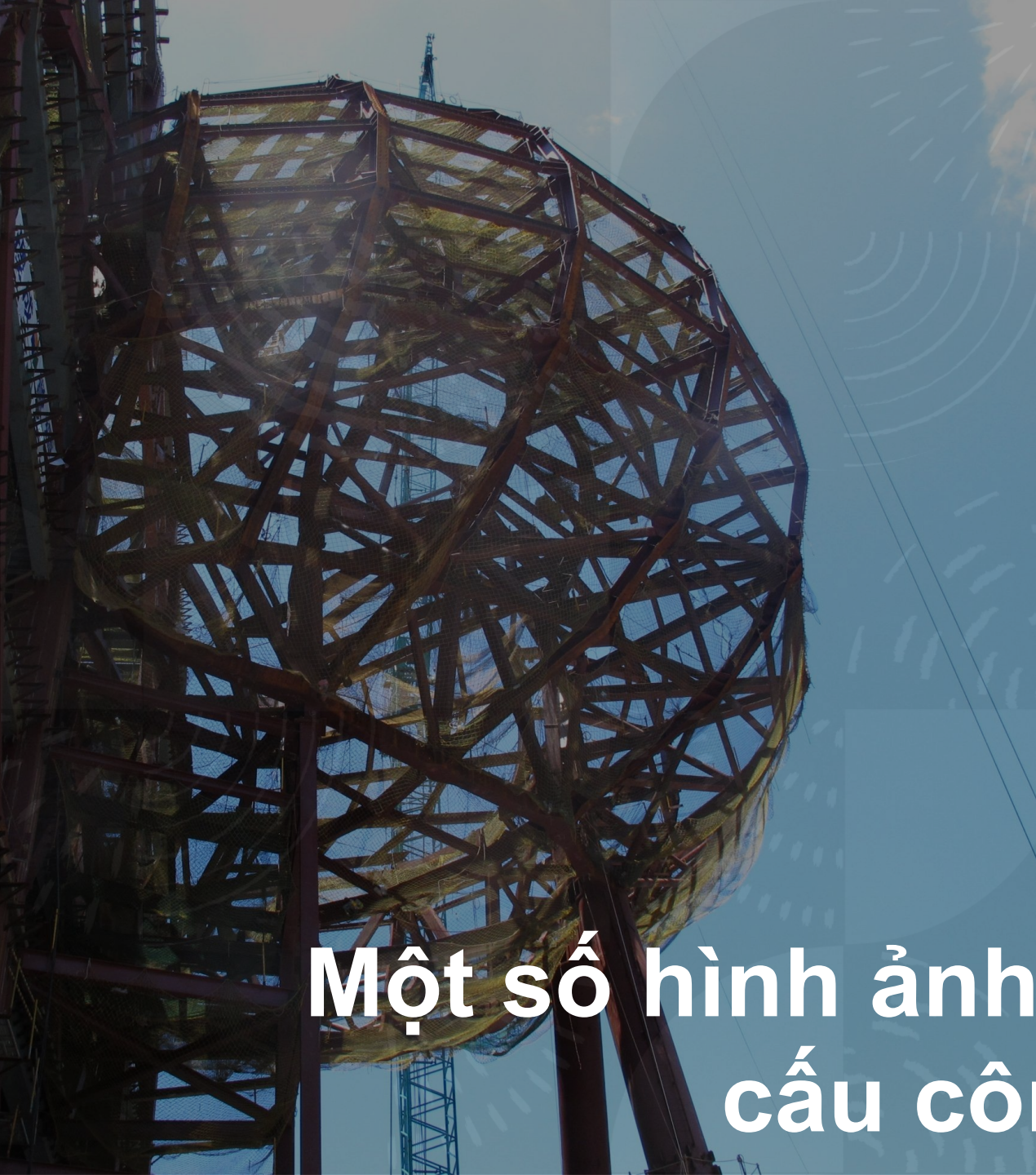
Mặt cắt công trình

超級大劇場剖面 Section through Super Theatre

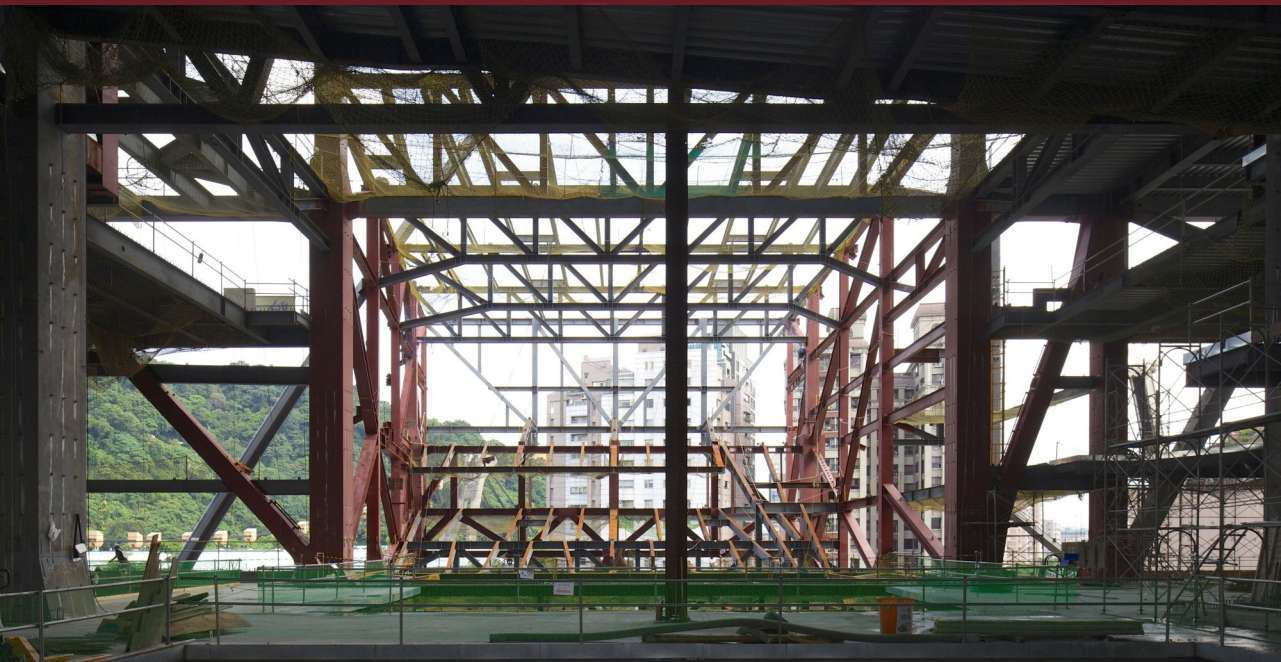
1. 廣場 Plaza
2. 公共大廳 Common Lobby
3. 大劇院舞台下層 GT Understage
4. 大劇院舞台 GT Stage
5. 大劇院舞台飛塔 GT Stage Tower
6. 大劇院 Grand Theatre Auditorium
7. 大劇院室外前廳 GT Outdoor Foyer
8. 大劇院控制室 GT Control Room
9. 公眾參觀動線 Public Loop
10. 多形式中劇場 Multiform Theatre
11. 多形式中劇場前廳 MT Foyer
12. 大型排練室 / 鏡框式中劇場後舞台 Large Rehearsal Studio / PP Rear Stage
13. 咖啡廳 Cafe
14. 露台 Terrace
15. 檔案室 Documentation Archiving
16. 辦公室 Operating Office
17. 大劇院機械室 GT Winch Room
18. 中庭 Courtyard
19. 小型排練室 Small Rehearsal Room
20. 天台花園 Roof Garden



0 5m



**Một số hình ảnh về xây dựng kết
cấu công trình**



- Nguồn tham khảo:

<https://visuallexicon.wordpress.com/2017/10/04/koshino-house-ando-tadao/>

<https://archello.com/project/taipei-performing-arts-center-2>

[https://www.archdaily.com/981894/taipei-performing-arts-center-oma?
ad_medium=office_landing&ad_name=article](https://www.archdaily.com/981894/taipei-performing-arts-center-oma?ad_medium=office_landing&ad_name=article)