

CÁC HÌNH THỨC SỬ DỤNG KHÔNG GIAN TRƯỚC MẶT ĐỨNG NHÀ Ở KHU PHỐ CŨ TẠI HÀ NỘI

(Bài đăng trên tạp chí *Kiến Trúc Việt Nam* – số 3/ 2006, trang 54 - 59)

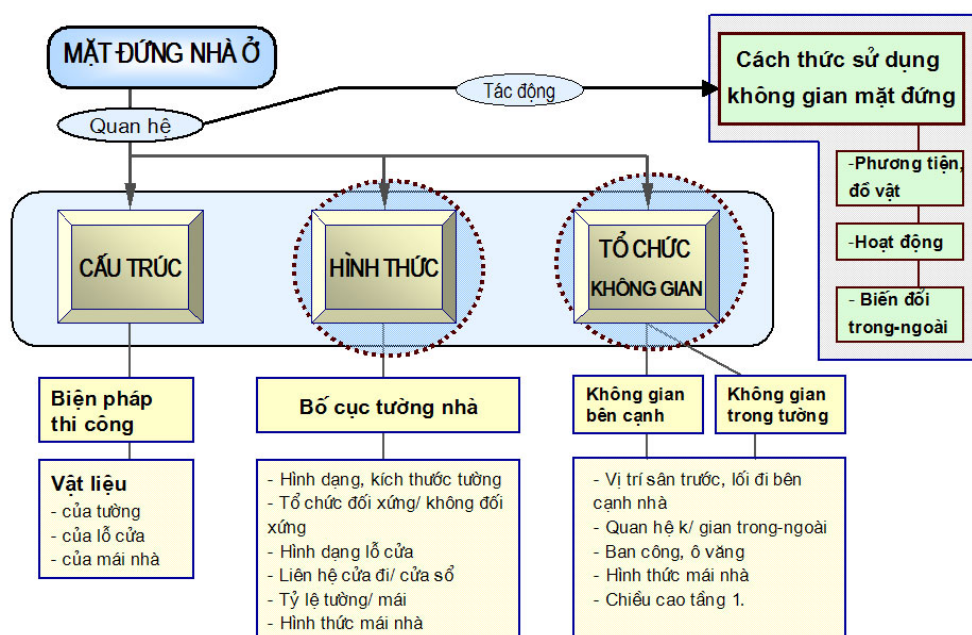
ThS, KTS Ngô Lê Minh

Khoa Kiến trúc và Quy hoạch - Trường Đại học Xây Dựng

Cách thức sử dụng không gian trước mặt đứng nhà ở có ảnh hưởng trực tiếp tới thẩm mỹ và bộ mặt kiến trúc của toàn dãy phố hay cả khu ở vì trong không gian đô thị, mỗi một ngôi nhà mặt phố luôn là một thành phần trong tổng thể khu ở. Nghiên cứu về cách thức sử dụng mặt đứng nhà ở đô thị giúp cho những nhà quản lý đô thị và kiến trúc sư nắm được tình trạng thực tế của kiến trúc mặt đứng nhà ở, đồng thời biết cách thức tổ chức kiến trúc mặt đứng và đánh giá mức độ sử dụng những không gian riêng và không gian công cộng xung quanh nhà ở.

Ngoài ra, việc nghiên cứu cách thức sử dụng không gian trước mặt đứng nhà ở còn là một lĩnh vực tâm lý học, nghiên cứu và khám phá mối quan hệ giữa con người và công trình kiến trúc, giúp ta hiểu thêm những khía cạnh phong phú trong đời sống của các khu dân cư đô thị tại Hà Nội.

Phân tích về các hình thức sử dụng không gian trước mặt đứng nhà ở trong khu phố cũ tại Hà Nội dựa trên kết quả nghiên cứu tổng thể về kiến trúc mặt đứng của hơn 90 ngôi nhà ở khu phố Bưởi Thị Xuân (Hình 1).



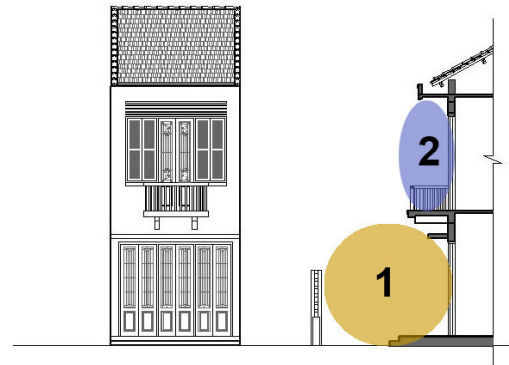
Hình 1. Sơ đồ nghiên cứu kiến trúc mặt đứng nhà ở khu phố cũ.

Các không gian trước mặt đứng nhà ở bao gồm không gian của sân trước, vỉa hè và không gian trên ban công hay lôgia (Hình 2). Theo sơ đồ nghiên cứu ở trên, phân tích về các hình thức sử dụng không gian trước mặt đứng nhà ở trong khu phố cũ tập trung vào 3 hình thức:

- Chiếm dụng không gian trước mặt đứng để bày các đồ vật hoặc phương tiện giao thông cá nhân;
- Chiếm dụng không gian trước mặt đứng cho các hoạt động riêng của gia đình hoặc buôn bán thương mại tại khoảng sân và vỉa hè trước nhà;
- Sự chuyển đổi linh hoạt giữa không gian trong và ngoài nhà tùy theo từng thời điểm trong ngày.

1. Bố trí đồ vật hoặc phương tiện giao thông cá nhân

Theo kết quả quan sát và nghiên cứu cho thấy người dân đã tận dụng và kiểm soát các không gian của mặt đứng để bày đặt các đồ vật như: biển hiệu quảng cáo (Hình 3), cây xanh trang trí, chậu cây cảnh trên ban công, lồng chim, màn rèm che nắng bằng nhiều vật liệu khác nhau, giá phơi quần áo, phương tiện giao thông cá nhân (xe đạp, xe máy) (Hình 4), v.v... Thông qua những đồ vật trên, người dân đã biến những không gian công cộng trước nhà mình thành không gian bán công cộng, tức là họ đã thể hiện phần nào chủ quyền của họ đối với những không gian này. Thực chất, người dân cố ý sắp xếp, quản lý và kiểm soát không gian bên ngoài nhà từ trong nhà mình, và hiện tượng sử dụng không gian công cộng phía trước mặt tiền nhà mình vào các mục đích riêng này thường được gọi bằng cụm từ "*lấn chiếm không gian*" trong xây dựng đô thị.



Hình 2. Các không gian mặt đứng nhà ở: sân trước-vỉa hè (1) và ban công-lôgia (2).



Hình 3. Ví dụ về các biển quảng cáo trên mặt đứng nhà ở.



Hình 4. Sử dụng sân trước làm nơi để phương tiện giao thông cá nhân.

Khi đi sâu tìm hiểu, ta thấy người dân chiếm dụng các không gian trên chủ yếu để đáp ứng nhu cầu về không gian sống, sinh hoạt hay kinh doanh buôn bán. Chẳng hạn, người dân bày bàn ghế, tủ trong một khoảng không gian nhỏ trước cửa nhà để bán hàng ăn (Hình 5), hay cửa hàng bán quần áo cùng với biển hiệu quảng cáo. Khi cần che nắng cho mặt đứng nhà, họ sẵn sàng sử dụng các loại màn rèm che nắng trước cửa hay trên ban công (Hình 6). Và để trang trí, họ thường bố trí chậu cây cảnh, lồng chim, chuông gió trên ban công và tường nhà (Hình 7). Tất cả những đồ vật trên sẽ góp phần thể hiện tính cách của chủ nhà và dẫn đến sự khác biệt về hình thức kiến trúc mặt đứng giữa nhà này với nhà khác. Cách thức sử dụng không gian trước mặt đứng bằng các đồ vật đem lại sự phong phú, đa dạng nhưng lộn xộn cho mặt đứng từng ngôi nhà cũng như cả khu phố.



Hình 5. Sự chiếm dụng không gian mặt đứng bằng cửa hàng buôn bán nhỏ.



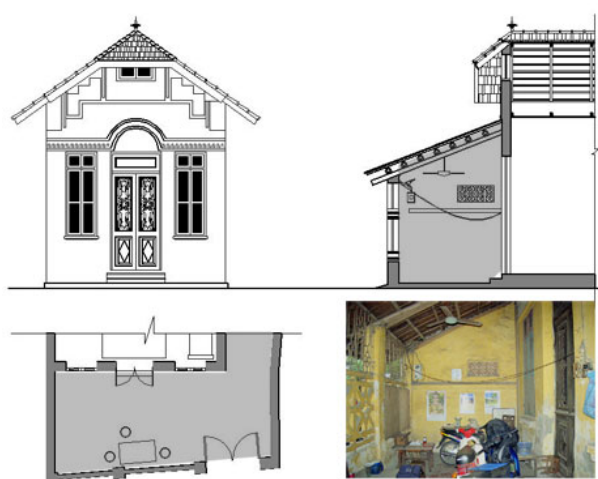
Hình 6. Màn rèm che nắng trên mặt đứng nhà ở.



Hình 7. Đồ vật trang trí trên ban công xác định phong cách của chủ nhà.

2. Các hoạt động diễn ra tại khoảng sân, vỉa hè trước nhà và ban công

Đây là hình thức sử dụng không gian trước mặt đứng thường thấy tại không gian trước lối vào chính của nhà và trên các ban công. Trước hết, đối với một số ngôi nhà trong khu phố cũ, sân trước nhà là một không gian chuyển tiếp trong – ngoài nhà cho những ngôi nhà chỉ có một hộ gia đình sinh sống (Hình 8), hay là một không gian giao thông phục vụ cho nhu cầu lưu thông của nhiều hộ gia đình cùng chung sống trong ngôi nhà đó (Hình 9).



Hình 8. Sân trước - không gian chuyển tiếp trong và ngoài nhà.



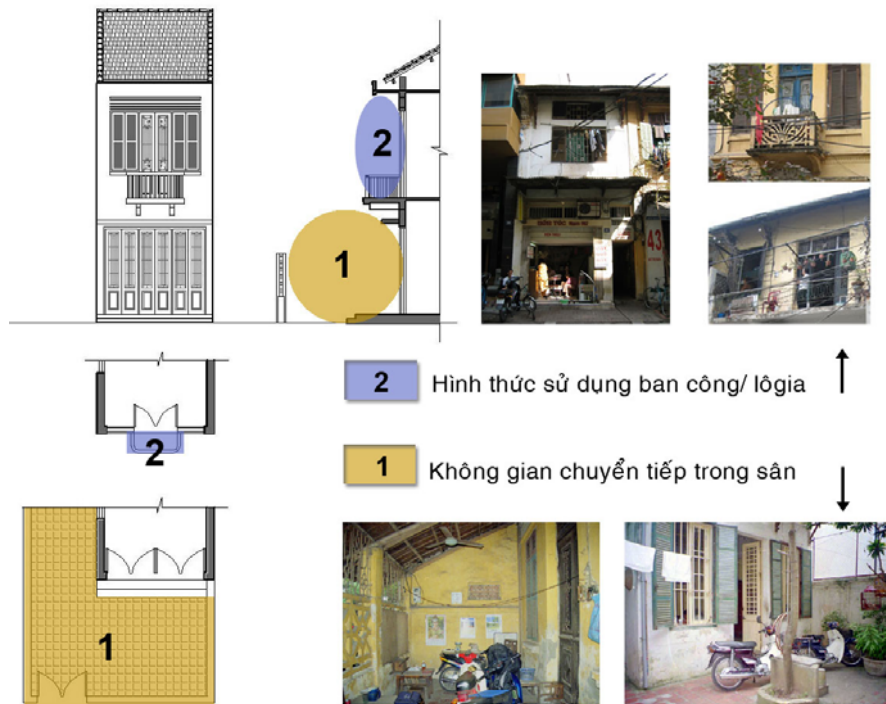
Hình 9. Sân trước - không gian giao thông cho các hộ gia đình ở trong một nhà.

Khi chỉ có một hộ gia đình sở hữu sân trước thì sân này thường được sử dụng như một không gian bán công cộng, nửa đóng nửa mở và sử dụng vào mục đích riêng của gia đình. Chẳng hạn, họ dành nơi đó để đặt các phương tiện giao thông cá nhân xe đạp xe máy, chậu cây cảnh, hòn non bộ và các vật dụng gia đình khác, thậm chí làm chỗ nấu ăn và chuẩn bị đồ ăn. Có một số nhà còn tranh thủ tận dụng một khoảng sân nhỏ phía trước làm nơi mở cửa hàng kinh doanh buôn bán nhỏ (hàng ăn - giải khát nhỏ, buôn bán nhỏ, v.v...), đó có thể coi là một hình thức biến không

gian công cộng thành không gian của riêng mình. Như vậy, với việc tận dụng những không gian sân trước nhà một cách đa dạng, người dân đã phần nào đáp ứng nhu cầu về không gian sống, đồng thời thể hiện chủ quyền của mình với khoảng không gian nhỏ bé nhưng khá quan trọng phía trước nhà.

Thực tế cho thấy, theo thời gian những không gian bán công cộng này sẽ trở thành không gian riêng tư, được đóng kín lại và nghiêm nhiên trở thành sở hữu của người dân. Khi đó không gian công cộng ngày càng bị thu hẹp lại, vỉa hè chật chội hơn và tuyến phố mất dần vẻ thoáng đãng, rộng rãi vốn có ban đầu.

Tiếp theo là các hoạt động diễn ra trên ban công. Những quan sát và phân tích về cách sử dụng ban công trên mặt đứng nhà ở cho thấy ban công cũng là một không gian khá sinh động trên mặt đứng nhà ở. Ban công thường là nơi để nghỉ ngơi, để quan sát, ngắm nhìn đường phố, để trò chuyện với nhau và cũng là nơi phơi đồ, quần áo.



Hình 10. Các hoạt động tại sân trước nhà và trên ban công.

Có nhiều trường hợp ban công và lô gia được người dân trong khu phố tận dụng như một không gian chuyển tiếp giữa trong và ngoài nhà với những chức năng như để đồ đạc (nhà kho), chỗ nấu bếp, bể nước hay phòng vệ sinh (Hình 11), hoặc là một phòng ngủ nhỏ với vách ngăn có thể bằng gỗ, tôn hoặc khung nhôm kính.



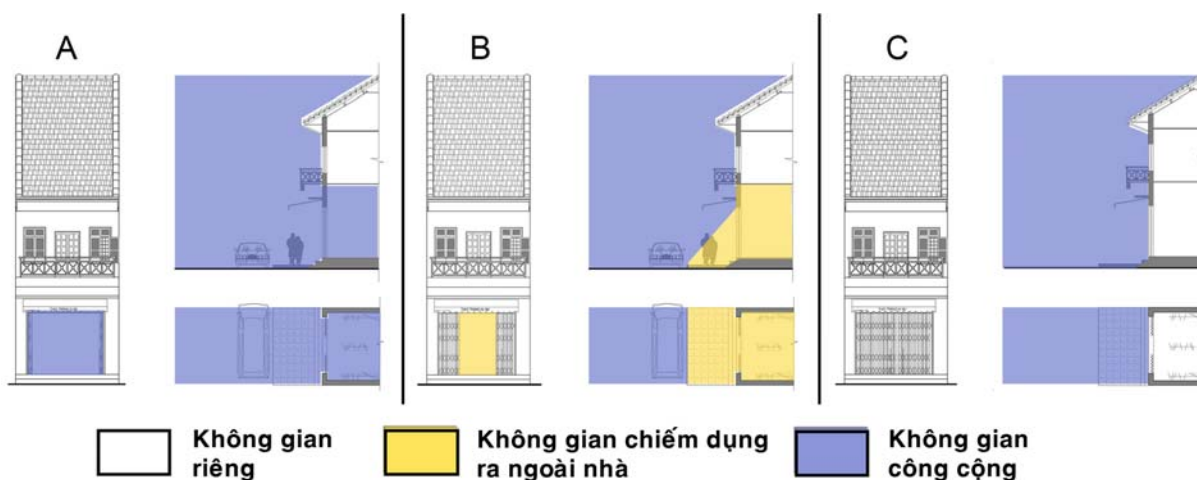
Hình 11. Tận dụng ban công để tăng diện tích ở.

3. Sự chuyển tiếp giữa không gian trong nhà và ngoài nhà tùy theo từng thời điểm trong ngày.

Sự chuyển tiếp giữa không gian trong nhà và ngoài nhà được thể hiện trong mối quan hệ giữa mặt đứng nhà và mặt phố. Như ta đã biết, giữa vỉa hè của tuyến phố và ngôi nhà ở thường có bậc tam cấp trước khi bước vào nhà. Đây chính là nơi ngăn chia một bên là không gian trong nhà (riêng tư) và một bên là không gian ngoài nhà (công cộng). Không gian này sẽ được “*dịch chuyển*” theo từng thời điểm trong ngày, tùy thuộc vào nhu cầu và cách sử dụng của người dân.

Trong Hình vẽ 12, ba mặt cắt A, B, C thể hiện những tình trạng khác nhau của một mặt đứng theo các thời điểm trong ngày, thông qua các mặt cắt dọc qua mặt đứng. Để hiểu được một cách cụ thể vai trò của mặt đứng như là một không gian chuyển tiếp trong/ngoài, ta hãy xem xét trường hợp đầu tiên: một ngôi nhà ở có thêm hoạt động kinh doanh buôn bán nhỏ dưới tầng 1. Đây là loại nhà chiếm số lượng khá lớn (46%) trong tổng số hơn 90 ngôi nhà được nghiên cứu.

Trong những bản vẽ kiến trúc dưới đây, không gian riêng tư được ký hiệu màu trắng sáng, không gian công cộng (vỉa hè, lòng đường) được ký hiệu màu xanh lam (hay là màu ghi sẫm trong bản in đen trắng).



Hình 12. Sự chuyển tiếp giữa không gian trong-ngoài theo từng thời điểm trong ngày.

1. Trường hợp A: ban ngày, giới hạn trong-ngoài dịch chuyển sâu vào trong nhà
 - Đường phố nhộn nhịp người và xe cộ qua lại với các hoạt động tiêu biểu cho khu phố thương mại, giới hạn giữa riêng tư và công cộng bị “*dịch chuyển*” vào sâu trong nhà, tới hết gian phòng đầu tiên của tầng 1.
 - Mặt đứng nhà mở cửa rộng rãi phục vụ cho hoạt động của cửa hàng (nhà hàng, bar giải khát, quần áo, mỹ phẩm, v.v...). Hoạt động riêng tư của gia đình được thu dọn và hoàn toàn biến mất khỏi không gian mặt tiền này. Giới hạn trong-ngoài trở nên không rõ ràng, không còn là tấm cửa sắt của ngôi nhà nữa.



Hình 13. Không gian của đường phố lấn sâu vào trong nhà.

2. Trường hợp B: buổi tối, giới hạn trong-ngoài dịch chuyển ra phía ngoài nhà
 - Đường phố vẫn nhộn nhịp xe cộ qua lại kết hợp với các hoạt động bên trong nhà. Biển hiệu quảng cáo, ánh đèn từ trong nhà chiếu sáng ra cả vỉa hè – không gian công cộng.
 - Trong nhà, các hoạt động lắng xuống và mang tính hoàn toàn riêng tư, với những hộ gia đình cho thuê tầng 1 làm cửa hàng hay văn phòng làm việc thì lúc này không gian đó trở lại không gian nghỉ ngơi ăn uống của gia đình. Tầng 1 trở nên rộng rãi và có phần mở rộng ra ngoài vỉa hè thông qua ánh sáng đèn lan tỏa trên bậc tam cấp và vỉa hè. Ngay cả với những cửa hàng ăn uống giải khát, ánh sáng đèn trong nhà và cách sử dụng vỉa hè làm cho người ngoài cảm thấy giới hạn của ngôi nhà được “*dịch chuyển*” ra ngoài lòng đường và vỉa hè hơn.



Hình 14. Không gian trong nhà lan tỏa ra ngoài đường.



Hình 15. Sự ngăn chia đứt khoát trên mặt đứng.

3. Trường hợp C: buổi đêm, giới hạn ở ngay mặt đứng nhà
 - Đường phố trở nên vắng lặng, không người qua lại, vỉa hè trống rỗng và tuyệt đối không có phương tiện hay hàng hóa nữa.
 - Ngôi nhà đóng kín với hàng cửa sắt kéo nặng nề. Các phương tiện giao thông (xe đạp, xe máy, ô tô) và các đồ dùng khác được thu dọn vào trong nhà. Giới hạn trong-ngoài ở ngay chính bức tường mặt đứng của ngôi nhà (Hình 15).

Như vậy, thực tế cho thấy: **Giới hạn giữa không gian trong nhà (riêng tư) và không gian ngoài nhà (công cộng) dịch chuyển và biến đổi theo từng thời điểm khác nhau trong ngày.** Chính

sự bố trí sắp xếp đồ đạc và hàng hóa buôn bán đã góp phần hình thành nên những giới hạn này và đem lại những cách thức sử dụng không gian khác nhau tùy theo thời điểm và không gian sử dụng.

Trái ngược với ngôi nhà ở có hoạt động kinh doanh buôn bán, ngôi nhà ở bình thường không có sự chuyển dịch về không gian như phân tích ở trên.

Trong những hình vẽ dưới đây, cả hình ảnh quan sát ban ngày và ban đêm đều có chung một tình trạng phổ biến: Vỉa hè trước nhà thoáng đãng, yên tĩnh và khép kín; Ngôi nhà luôn đóng cửa (hoặc chỉ mở khi có người đi ra vào) và giới hạn trong-ngoài luôn luôn ở ngay chính bức tường mặt đứng của ngôi nhà (Hình 16).

Tóm lại, so sánh hai trường hợp ta thấy giới hạn và phân cấp của ngôi nhà ở đơn thuần rõ ràng hơn đối với nhà có hoạt động thương mại. Chính những không gian được tận dụng kinh doanh buôn bán mới nảy sinh nhiều hình thức sử dụng không gian phức tạp, đa dạng và có tác động trực tiếp tới cộng đồng.

Việc nghiên cứu về hình thức sử dụng không gian trước mặt đứng sẽ có giá trị tham khảo đối với người dân, giúp họ phân biệt giới hạn giữa trong và ngoài nhà, giữa riêng và công



Hình 16. Sự phân định rõ ràng trong-ngoài của nhà ở gia đình.

để tận dụng không gian trước mặt đứng nhà hợp lý. Còn đối với kiến trúc sư và những nhà quản lý đô thị thì đây là những nghiên cứu có ý nghĩa giúp đề ra các giải pháp tổ chức và quản lý không

gian trước mặt đứng cho cả khu phố nhằm kiểm soát các không gian công cộng (vĩa hè, lòng đường, sân vườn,...) trước sự phát triển ồ ạt của các loại hình nhà ở, nhất là trong các dãy phố thương mại trong các khu ở cũ tại Hà Nội.

Tài liệu tham khảo:

1. Khawatmi, Asma. (2001) "Le compartiment à Hanoi : structure/usage/temporalité". In Clément, P., Lancret, N. (éds) *Hanoi-Le cycle des métamorphoses: Formes architecturales et urbaines*. Paris: Ipraus et Éditions Recherches: 285 ÷ 296.
2. Korosec-Serfaty, P. (1976) *Appropriation of space: proceedings of the Strasbourg Conference*. France: Strasbourg.
3. Moser, G., Weiss, K. (2003). *Espaces de vie: aspects de la relation homme-environnement*. Paris: A. Colin.
4. Ngô Lê Minh. (2005) *Les murs de façade des maisons dans le quartier Bui Thi Xuan a Hanoi: Relations entre les organisations constructives, formelles et spatiales et les modes d'appropriation de la façade*. Luận văn Cao học kiến trúc. Québec: Trường Kiến trúc, Đại học tổng hợp LaVal
5. Thiis-Evensen, T. (1989) "The wall". In *Archetypes in architecture*. Oxford: Oxford University Press: 115 ÷ 297.
6. Tran, Hoai Anh. (1999) *Another Modernism? Form, Content and Meanings of the New Housing Architecture of Hanoi*. Lund: Department of Architecture and Development Studies, Lund University.