

ĐỒ ÁN KIẾN TRÚC

Lớp 50CB1 – 50CB2

- I. Sưu tầm 1 Đồ án Nhà biệt thự hoặc liên kế (không được trùng nhau). Vẽ lại mặt bằng các tầng, tỷ lệ 1/100 (Vẽ tay, bút chì hoặc bút kim), In các mặt đứng, mặt cắt ra theo tỷ lệ 1/100 (khổ A4).
- II. Đọc hiểu phần V- Cấu tạo nhà Sách **Kiến trúc** – GS.TS.KTS. Nguyễn Đức Thiềm (từ trang 163 đến trang 283).
- III. Khoanh các chi tiết dưới đây trên mặt bằng và mặt cắt, vẽ lại (bằng tay, bút chì hoặc bút kim) theo tỷ lệ 1/20 một cách chi tiết (các lớp vật liệu, kích thước), chỉ rõ:
 1. Móng: loại gì dành cho nhà ở
 2. Cột: kích thước (140 hay 250mm), bằng vật liệu gì (gạch hay betong)
 3. Tường: kích thước (140 hay 250mm), bằng vật liệu gì (gạch hay betong)
 4. Lanh tô
 5. Ô văng
 6. Sàn: loại gì (Betong toàn khối hay panel...)
 7. Mái: loại gì (Betong toàn khối hay panel, tôn, ngói...)
 8. Cầu thang: betong hay xây gạch
 9. Cửa sổ: mấy lớp, vật liệu gì
 10. Cửa đi: mấy lớp, vật liệu gì

Sách tham khảo:

Cấu tạo kiến trúc - Công ty tư vấn xây dựng dân dụng Việt nam - Nhà xuất bản xây dựng-Hà nội 2003.

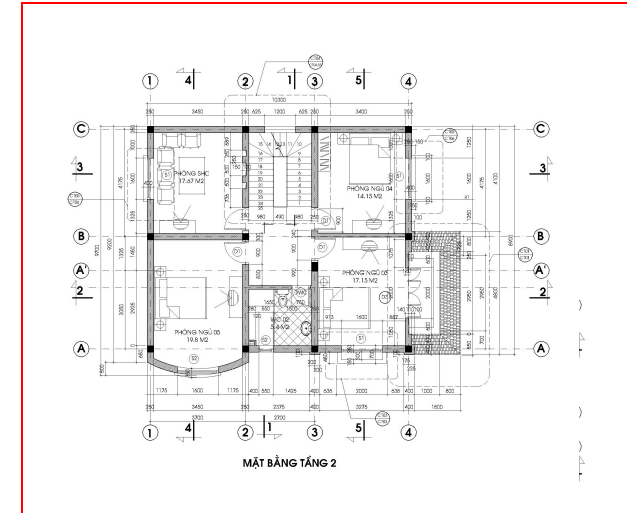
Kiến trúc – GS.TS.KTS. Nguyễn Đức Thiềm

Bước 1:

Sưu tầm 1 Đồ án (gồm các bản vẽ)
Nhà biệt thự hoặc liên kế (không
được trùng nhau).

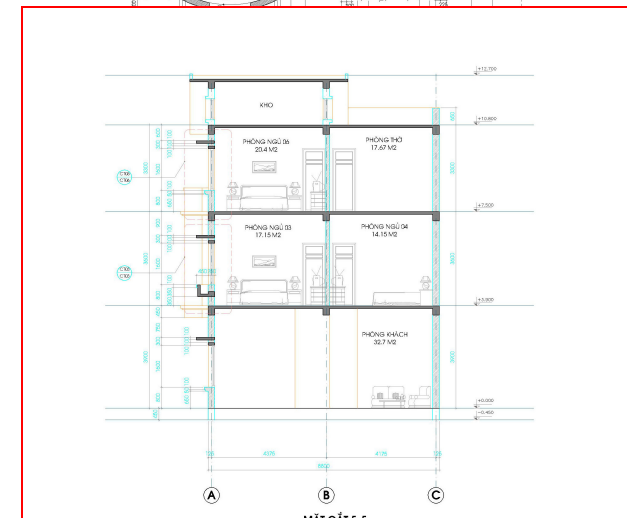
Bước 2:

Phần mặt bằng: Vẽ lại mặt bằng các
tầng (tất cả các tầng), tỷ lệ 1/100
(Vẽ tay, bút chì hoặc bút kim)



Bước 3:

Phần mặt cắt, mặt đứng: Vẽ lại hoặc
In các mặt đứng, mặt cắt (tất cả
các mặt) ra theo tỷ lệ 1/100 (khổ
A4).

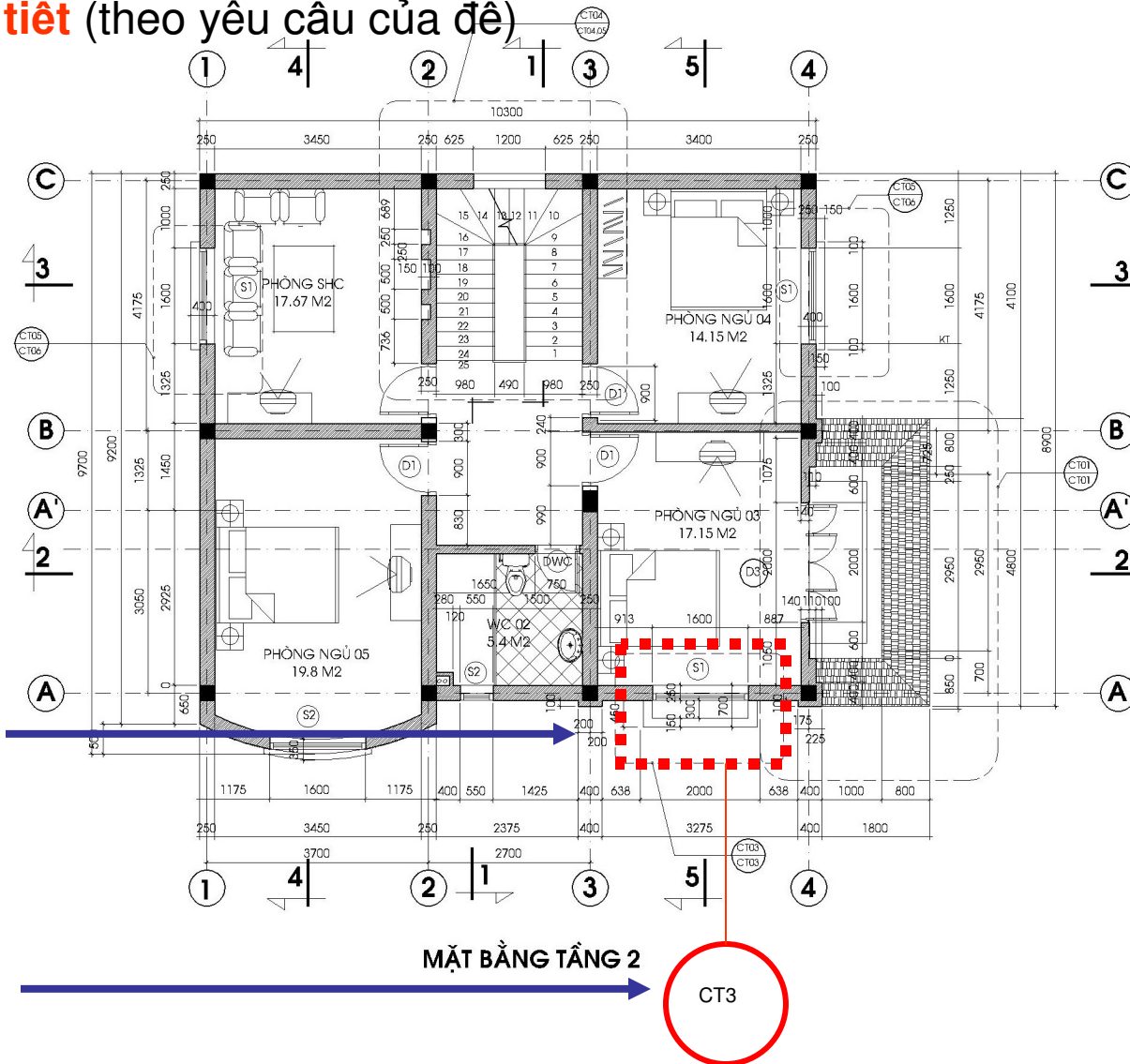


Hướng dẫn thể hiện đồ án kiến trúc lớp 50CB1 – 50CB2

Giảng viên: ThS.KTS.Nguyễn Văn Hương - Bộ môn KTCN – Khoa Kiến trúc và Quy hoạch – Trường Đại học Xây dựng

Bước 4:

Lựa chọn chi tiết (theo yêu cầu của đề)



Bước 4 - 1 :

Khoanh chi
tiết trên
mặt bằng

Đánh số
chi tiết
theo thứ tự

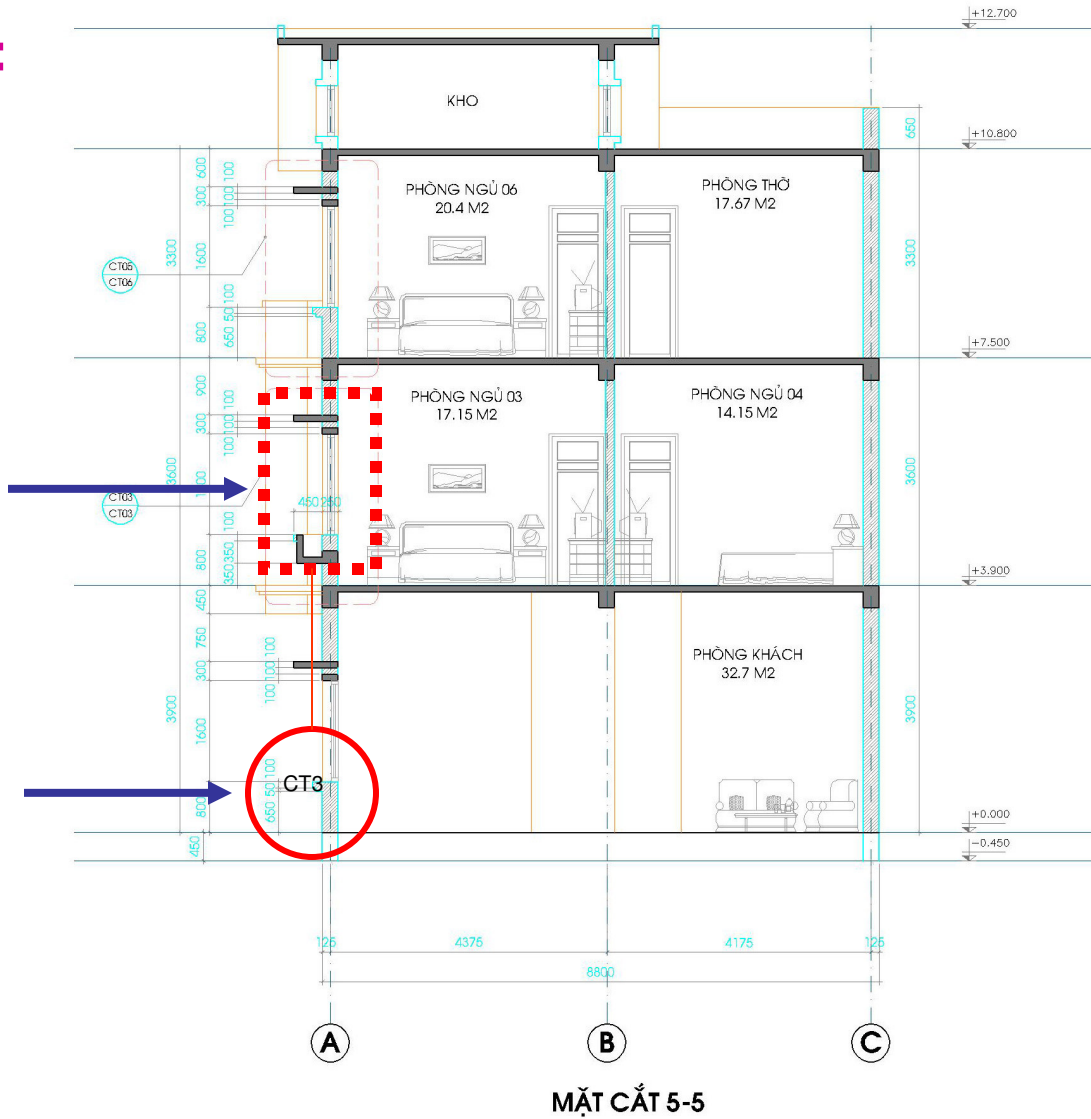
Hướng dẫn thể hiện đồ án kiến trúc lớp 50CB1 – 50CB2

Giảng viên: ThS.KTS.Nguyễn Văn Hương - Bộ môn KTCN – Khoa Kiến trúc và Quy hoạch – Trường Đại học Xây dựng

Bước 4 -2 :

Khoanh chi tiết tương đương trên mặt cắt

Đánh số chi tiết tương đương theo thứ tự



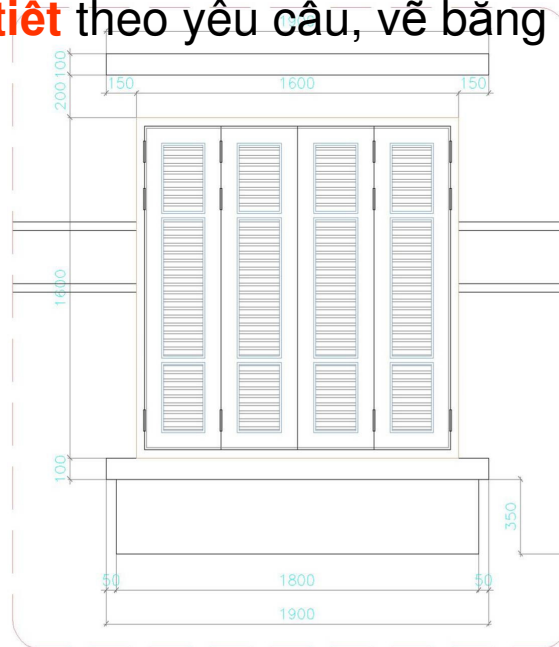
Hướng dẫn thể hiện đồ án kiến trúc lớp 50CB1 – 50CB2

Giảng viên: ThS.KTS.Nguyễn Văn Hương - Bộ môn KTCN – Khoa Kiến trúc và Quy hoạch – Trường Đại học Xây dựng

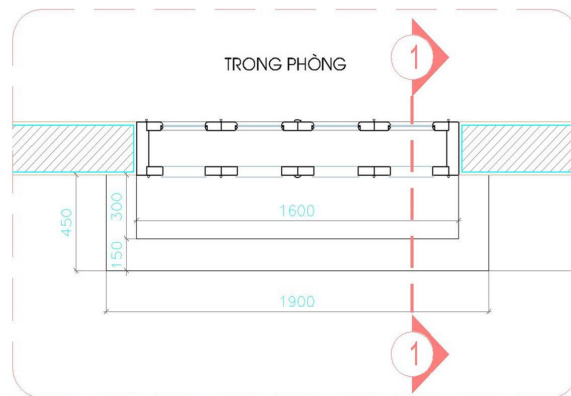
Bước 5 :

Thể hiện chi tiết theo yêu cầu, vẽ bằng tay: bút chì hoặc kim

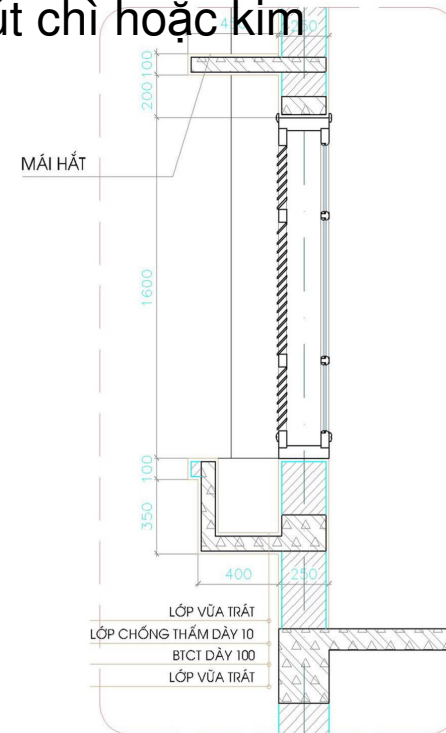
Thể hiện chi tiết (tham khảo sách **Cấu tạo kiến trúc** - Công ty tư vấn xây dựng dân dụng Việt nam - Nhà xuất bản xây dựng- Hà nội 2003.



MẶT ĐÚNG CHI TIẾT



MẶT BẰNG CHI TIẾT BỒN TRỒNG CÂY



MẶT CẮT 1-1

CT03
KT02.03

CHI TIẾT 03

Hướng dẫn thể hiện đồ án kiến trúc lớp 50CB1 – 50CB2

Giảng viên: ThS.KTS.Nguyễn Văn Hương - Bộ môn KTCN – Khoa Kiến trúc và Quy hoạch – Trường Đại học Xây dựng

Chú ý:

Một đồ án đạt yêu cầu cần đáp ứng những bản vẽ sau:

- Tất cả các bản vẽ mặt bằng (thể hiện bằng tay: bút chì hoặc kim, tỷ lệ 1/100)
- Tất cả các bản vẽ mặt đứng, mặt cắt (có thể vẽ lại, in hoặc photo, tỷ lệ: 1/100)
- Tất cả bản vẽ chi tiết, được thể hiện bằng tay: bút chì hoặc bút kim (gồm đầy đủ 10 loại chi tiết, mỗi loại chi tiết chỉ cần 1 VD đại diện. VD: chi tiết cửa: chọn 1 loại cửa đi (cửa đi chính hoặc cửa WC..) . Các chi tiết yêu cầu vẽ tỷ lệ 1/20.
- Toàn bộ các bản vẽ được thể hiện theo khổ giấy A4. Đóng lại thành tập, trên mỗi bản vẽ có khung tên theo quy định.
- Thời gian nộp: sáng 30 -12-2007 (từ 9h đến 11h), tại văn phòng bộ môn KTCN, P404 A1,
- Nộp cho cô Vân

Hướng dẫn thể hiện đồ án kiến trúc lớp 50CB1 – 50CB2

Giảng viên: ThS.KTS.Nguyễn Văn Hương - Bộ môn KTCN – Khoa Kiến trúc và Quy hoạch – Trường Đại học Xây dựng